

TIDSANVÄNDNING 2017

AON/Hewitt och Svenskt Näringsliv

I statistiken använda begrepp, definitioner, population och trendanalyser redovisas i årsrapporten *Tidsanvändning Helåret 2017*. Tidsanvändningen anges i procent av ordinarie arbetstid. Vissa huvudresultat från 2017 års insamling av statistik (källa: *Tidsanvändning Helåret 2017*).

Års- och veckoarbetstid

Den redovisade ordinarie arbetstiden för heltidsanställda arbetare och tjänstemän var under helåret 2017 i genomsnitt 1843 timmar. Omräknat i timmar per helgfri vecka motsvarar detta 36,6 timmar. Den faktiska årsarbetstiden uppgick under samma period till i genomsnitt 1516 timmar exklusive övertid, vilket ger 29,6 timmar per vecka.

Sjukfrånvaro

Sjukfrånvaron har minskad något från 2016 till 2017 för både arbetare och tjänstemän. För arbetare var den långa sjukfrånvaron (mer än 20 dagar) den största orsaken till minskningen mot förra året. Den långa sjukfrånvaron ökar också beroende på vilken åldersgrupp, med den största andelen i åldersgruppen 60+. Sjukfrånvaron för arbetare är som störst i Jämtlands län och i Gotlands län för tjänstemän.

Frånvaron

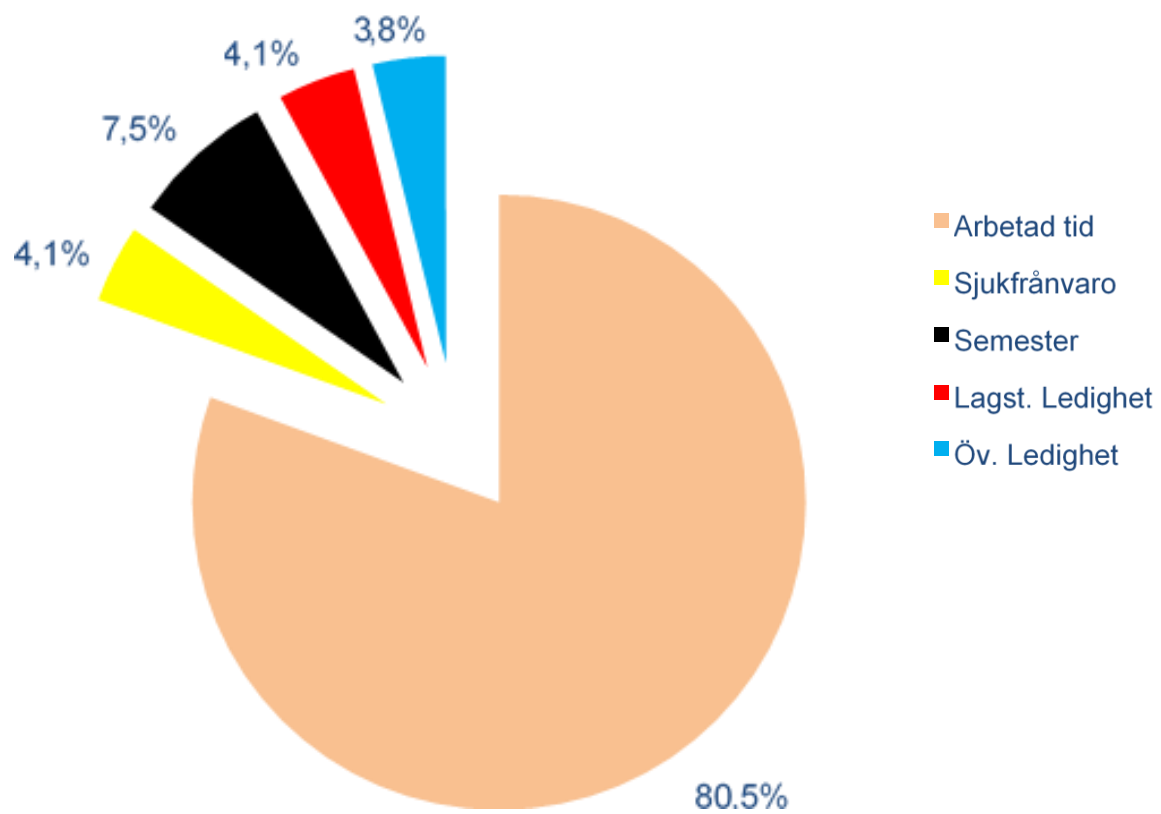
Den totala frånvaron sjönk något från förra året från 20,69 till 19,47 för den totala populationen. Minskning beror först och främst på grund av den totala frånvaron har sjunkit för tjänstemän.

Föräldraledigheten är oförändrad jämfört med föregående år för hela populationen. Uppdelat på arbetare och tjänstemän ser statistiken dock annorlunda ut. Arbetare har ökat sitt uttag av föräldrarledighet men för tjänstemän har detta minskat. Detta gäller för båda män och kvinnor.

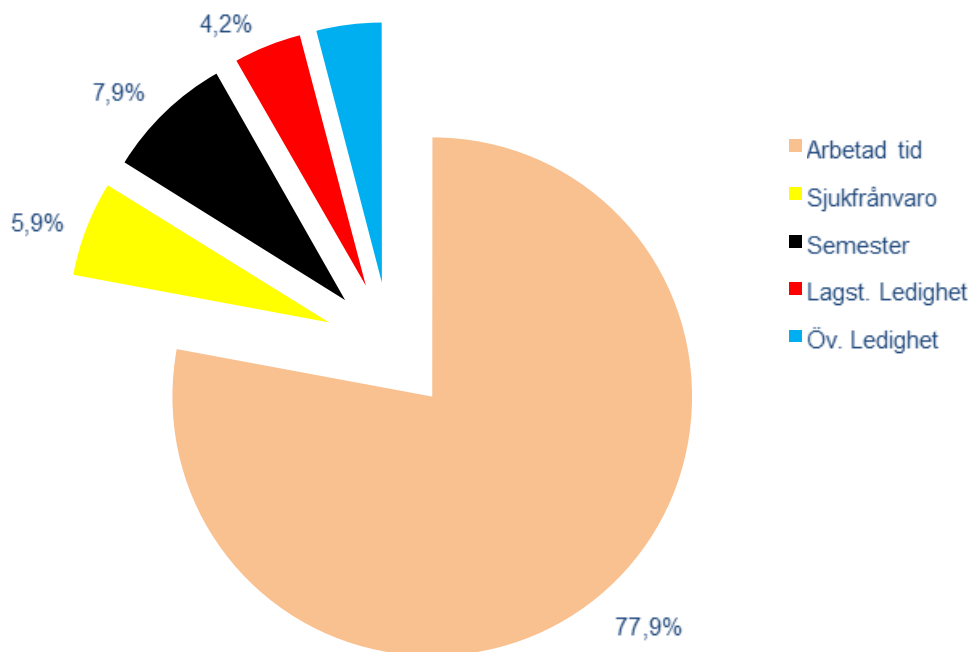
Mot föregående året har kompensationsledigheten ökat för arbetare från 2,03 till 2,11. För tjänstemän har det dock sjunkit från 1,77 till 1,76. För den totala populationen har komledigheten ökat med 3 procentenheter.

Mot föregående året har övertiden ökat för den totala populationen från 1,90 till 2,55. Detta är på grund av en större uttag av övertid för arbetare, från 2,53 till 3,92. Tjänstemäns uttag av övertid mot 2016 är oförändrad.

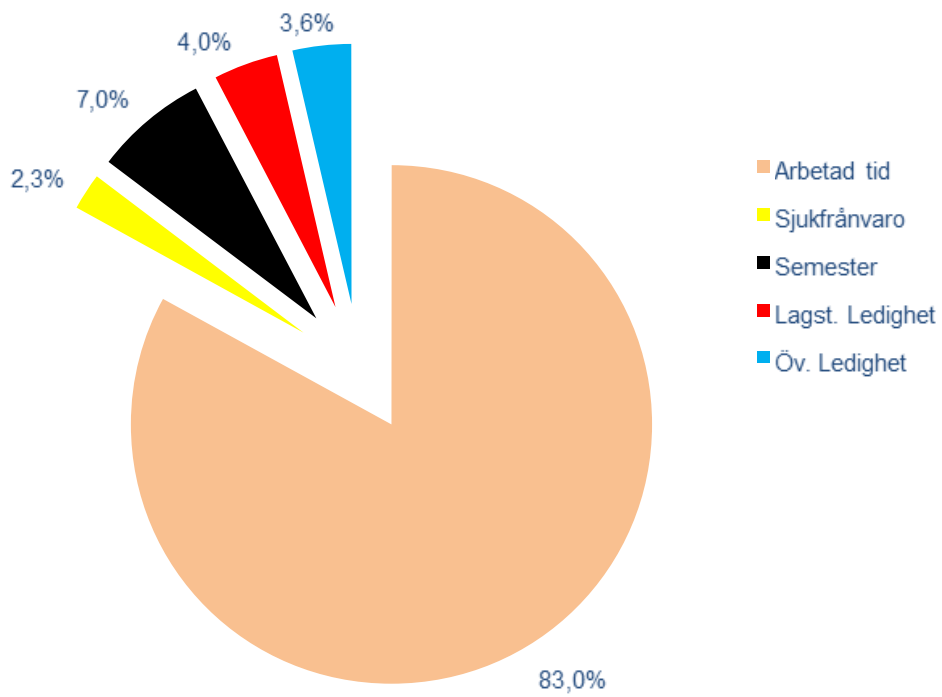
**Total frånvaro och arbetad tid
Resultat per arbetskategori
Arbetare och tjänstemän**

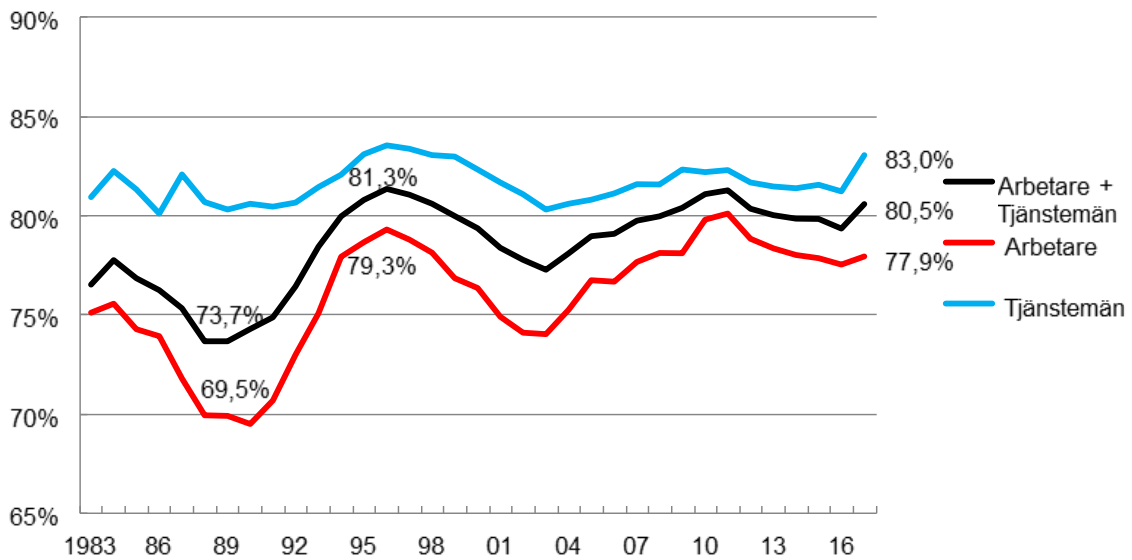


Total frånvaro och arbetad tid Arbetare

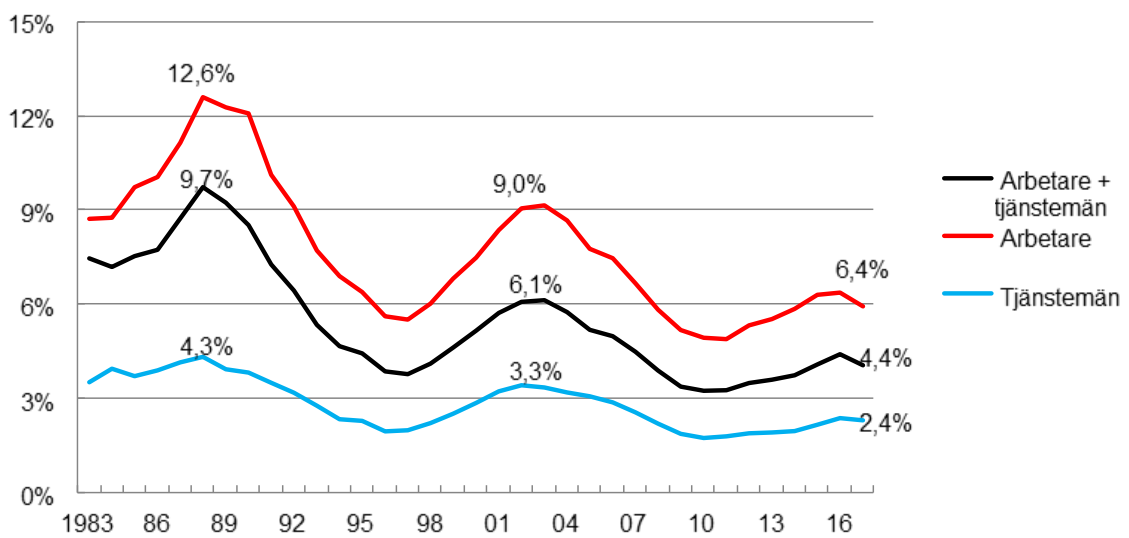


Total frånvaro och arbetad tid Tjänstemän

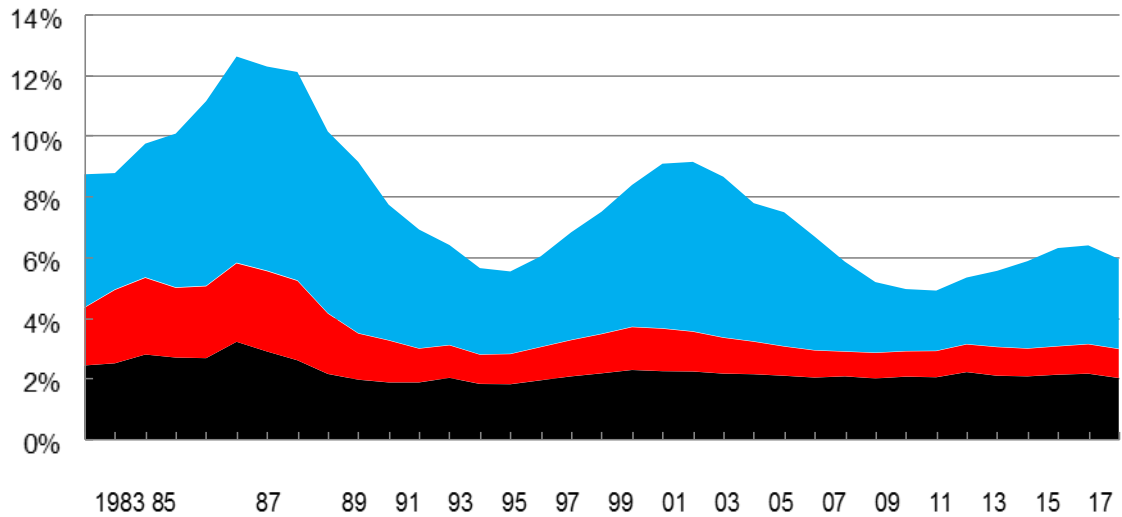




Arbetad tid (exkl övertid) 1983—2017

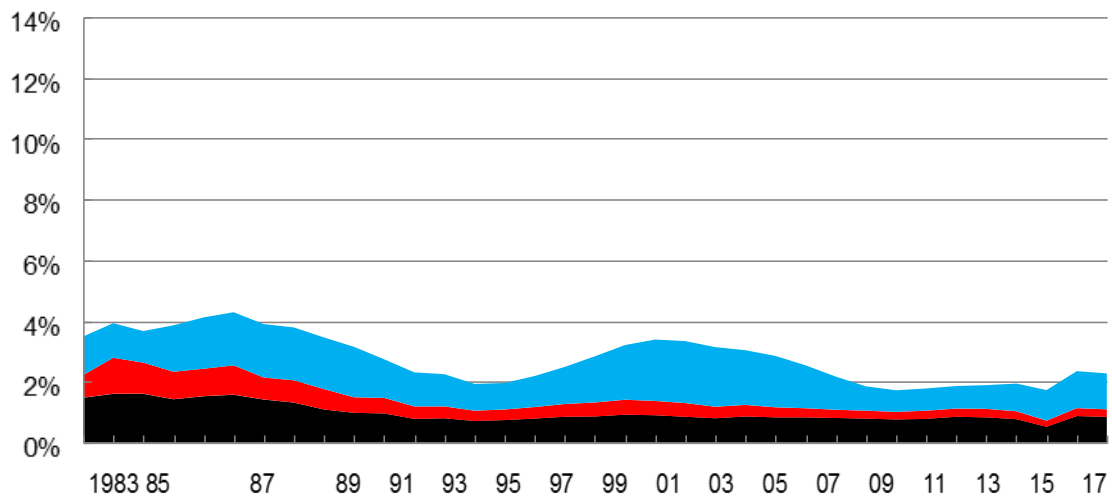


Sjukfrånvaro 1983—2017 per arbetskategori



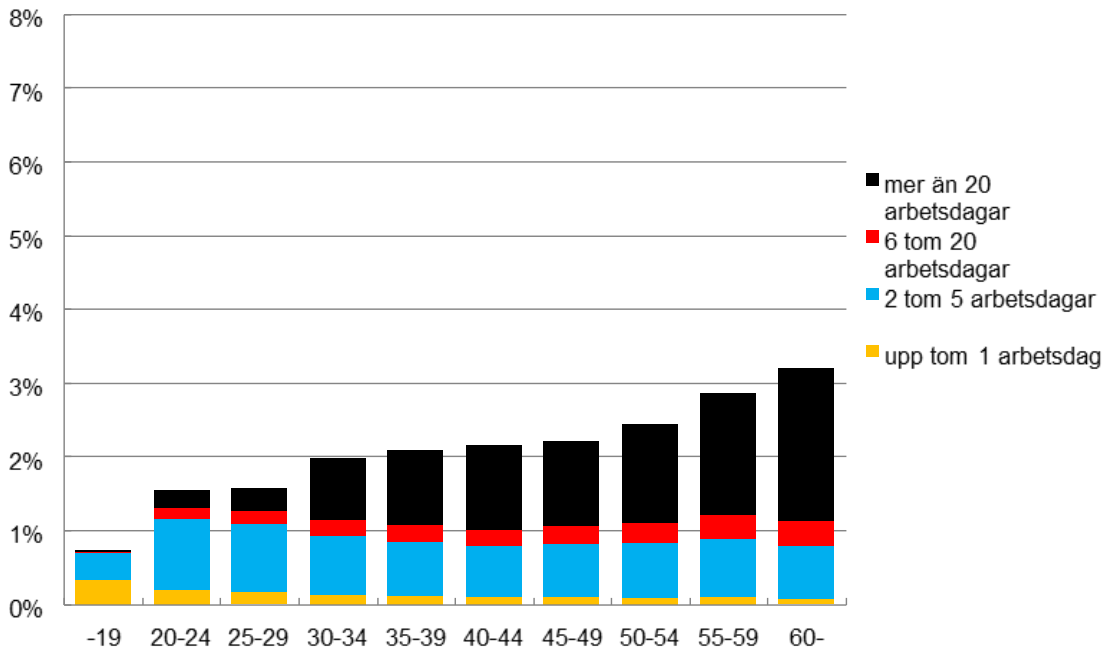
■ mer än 20 dagar
 ■ 6 tom 20 dagar
 ■ upp till 5 dagar

Sjukfrånvaro Uppdelad efter sjukfallens längd Arbetare

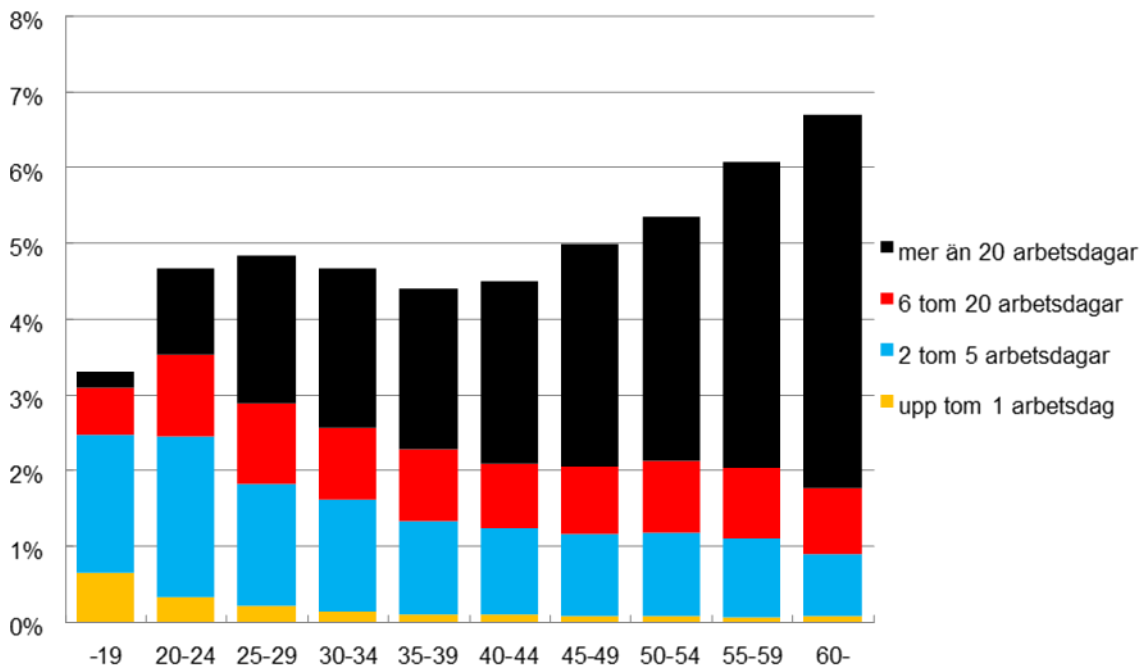


■ mer än 20 dagar
 ■ 6 tom 20 dagar
 ■ upp till 5 dagar

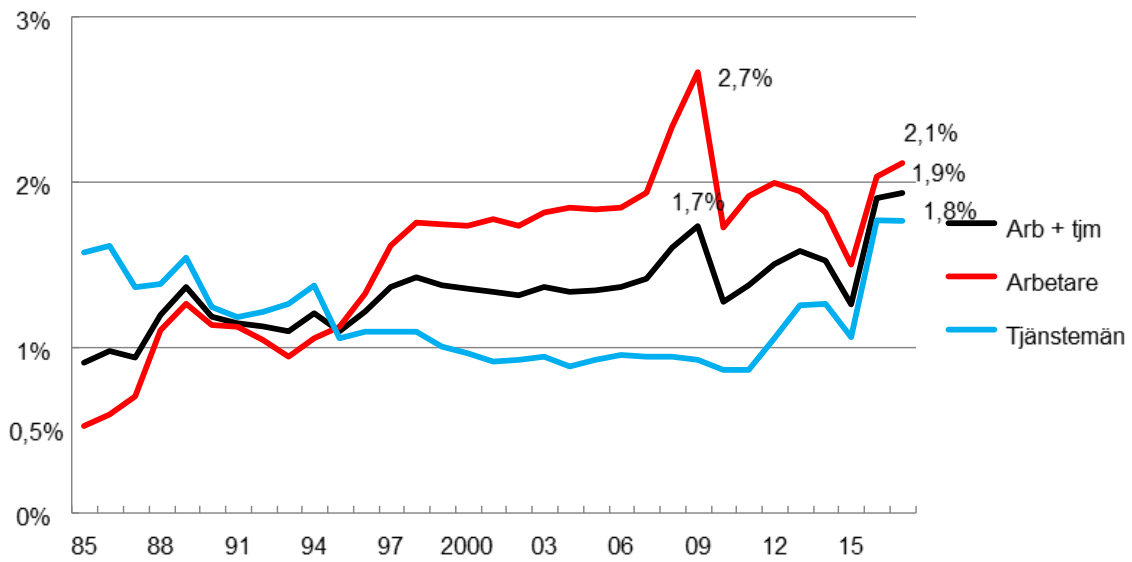
Sjukfrånvaro Uppdelad efter sjukfallens längd Tjänstemän



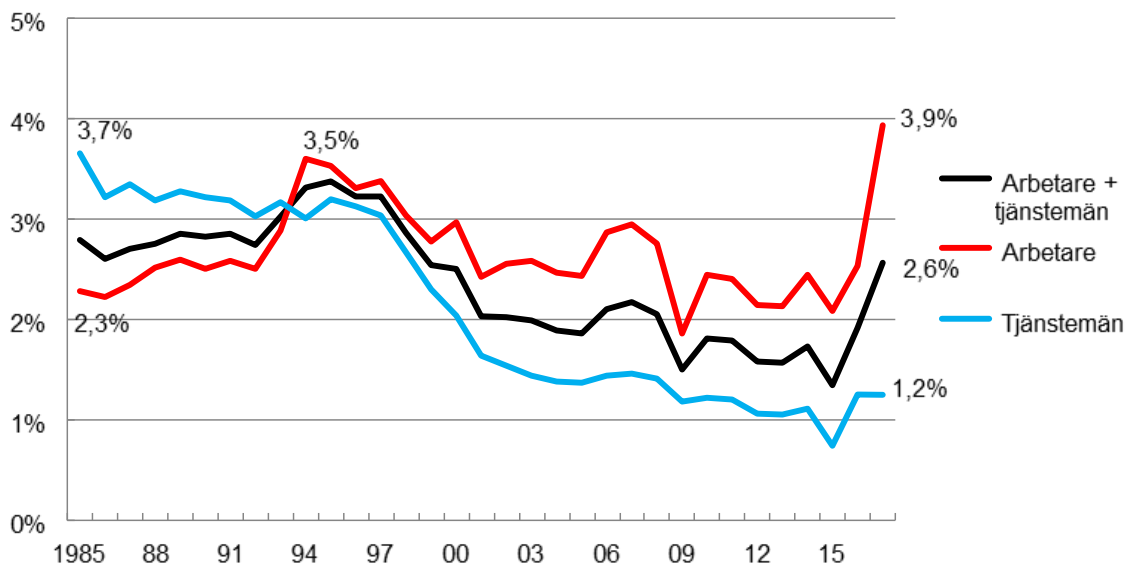
Sjukfrånvaro i olika åldersgrupper, efter fallens längd Tjänstemän



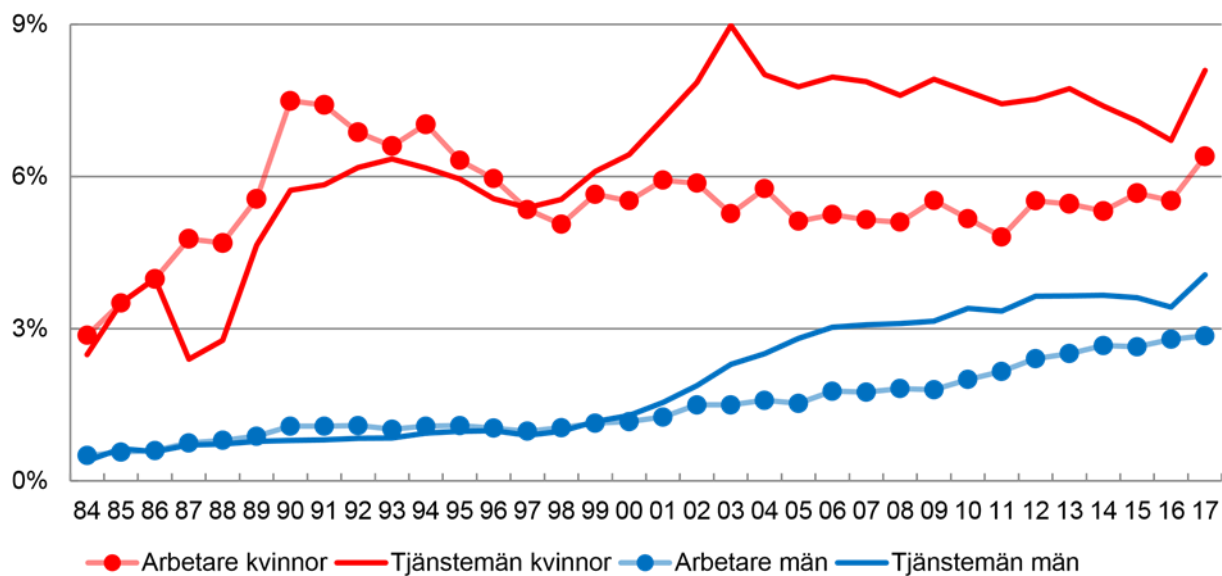
Sjukfrånvaro i olika åldersgrupper, efter fallens längd Arbetare



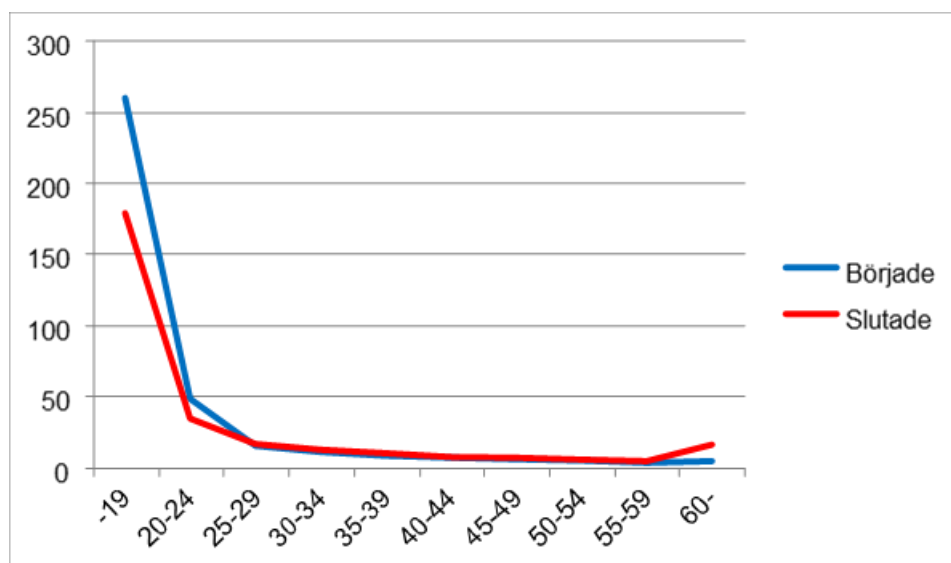
Kompensationsledighet, 1983—2017



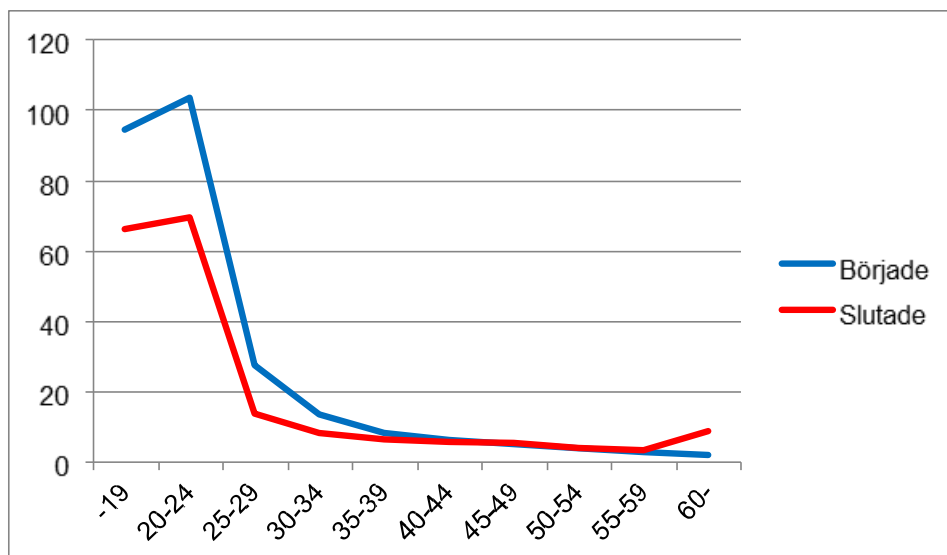
Övertid, 1983—2017



Föräldraledighet, 1983—2017



Personalomsättning i olika åldersklasser 2017 Arbetare, inklusive visstidsanställda



Personalomsättning i olika åldersklasser 2017
Tjänstemän, inklusive visstidsanställda

Beräkningsregel

Antal nyanställda resp. avgångna (exkl. resp. inkl visstidsanställda) x 100

För kvartal: -----%

Antal anställda vid ingången av kvartalet (exkl. resp. inkl visstidsanställda)

Antal nyanställda resp. avgångna under fyra kvartal (exklusive resp. inklusive visstidsanställda) x 100

För helår: -----%

Genomsnittligt antal anställda vid ingången av fyra kvartal (exklusive resp. inklusive visstidsanställda)

Källa: Tidsanvändning Helåret 2017